



**2024 YILI**

**ANKARA SOSYAL BİLİMLER  
ÜNİVERSİTESİ**

**İLETİŞİM FAKÜLTESİ  
BİRİM FAALİYET RAPORU**

## İÇİNDEKİLER

I - GENEL BİLGİLER.....	3
A- Misyon ve Vizyon.....	3
B- Yetki, Görev ve Sorumluluklar.....	4
C- Birime İlişkin Bilgiler.....	4
1-Fiziksel Yapı.....	4
2- Sosyal alan.....	5
3- Teşkilat Yapısı.....	6
4- Bilgi ve Teknolojik Kaynaklar.....	7
5-İnsan Kaynakları.....	8-14
5- Sunulan Hizmetler.....	14
Engelli Öğrenciler.....	15
Bilimsel Araştırma Projeleri .....	16
II- AMAÇ ve HEDEFLER.....	17
A- İdarenin Amaç ve Hedefleri.....	17
III- FAALİYETLERE İLİŞKİN BİLGİ VE DEĞERLENDİRMELER.....	18
A-Mali Bilgiler.....	18
B- Performans Bilgileri.....	19
Faaliyet ve Proje Bilgileri.....	19-20
Yayınlar ve Ödüller.....	20-21
2- Performans Sonuçları Tablosu.....	21-24
3- Performans Sonuçlarının Değerlendirilmesi.....	25
IV- KURUMSAL KABİLİYET ve KAPASİTENİN DEĞERLENDİRİLMESİ.....	25
A-Üstünlükler.....	25
B- Zayıflıklar.....	25
C- Değerlendirme.....	25
V- FAALİYETE İLİŞKİN BİLGİ VE DEĞERLENDİRMELER	
Bütçe Gelir ve Giderleri.....	26
V- ÖNERİ VE TEDBİRLER.....	27
VI- İç Kontrol Beyanı.....	28

Fakültemiz Yeni Medya ve İletişim Bölümü, 6 akademik ve 3 idari personeli ile kuruluş aşamasındadır. Fakültemizin akademik ve idari kapasitesinin geliştirilmesi çalışmaları 2025-2026 akademik yılında lisans düzeyinde öğrenci almak hedefiyle sürdürülmektedir. Fakültemiz, iletişim teknolojilerinin dijitalleştiği, küresel ve interaktif hale geldiği günümüzde medya ve iletişim çalışmalarına analitik, güncel ve disiplinler arası bakışla yaklaşmaktadır. Bu bakış temelinde, 2025 Güz dönemi itibariyle tamamlanması planlanan kuruluş çalışmaları sonrasında Fakültemizin gerek uluslararası düzeyde gerekse de ulusal düzeyde akademik dünyaya önemli katkılarda bulunacağına inancımız tamdır.

**Prof. Dr. Mehmet Hakan TÜRKÇAPAR**  
**Dekan V.**

# I. GENEL BİLGİLER

## A. Misyon ve Vizyon

### 1. Misyon

Teknolojik gelişmeler ve dijitalleşme, birçok alan gibi iletişim alanında da değişim ve dönüşümü beraberinde getirmiştir. Verilere ulaşımın kolaylaşması ve içerik üreticiliğinin teknolojik aletlerinin kullanımı seviyesine inmesi geleneksel medya anlayışını değiştirmiştir. Sosyal bilimler alanı ve teknolojinin karşılıklı etkileşiminin sebep olduğu bu tablo, gelişim, değişim ve dönüşüm kavramlarını özümsemiş, konulara disiplinler arası yaklaşabilen, teori ve pratik arasında bağ kurarak, hem teori hem de uygulama sahasına katkı sağlayabilecek yetişmiş bireyleri gerekli kılmaktadır. İletişim alanında uzmanlaşma ve bu uzmanlığı farklı disiplinlerle birlikte yorumlama becerisi, yeni medya, sosyal ağlar, ekonomi-politik, kültür ve sosyal davranış konularında donanımlı, iletişim analisti ve strateji uzmanlarının yetişmesine olanak sağlayacaktır. Bu bağlamda ASBÜ Yeni Medya ve İletişim Bölümünün misyonu, iletişim alanında teorik ve pratik altyapıyı geliştirerek toplumun ihtiyaçlarına cevap verebilen, iletişim teknolojilerinin hızlı gelişimini takip edip kullanma ve geliştirme becerisine sahip, disiplinler arası bir yaklaşımla içinde yetiştiği kültüre katkı sağlayan ve sağladığı katkıyı kültürler arası iletişim çalışmalarıyla küresel düzeye taşımayı hedef edinen, çağın gereksinimleri doğrultusunda disiplinler arası çalışabilen, disiplinler arası çalışmaları kolaylaştıracak bir kazanım olarak en az iki yabancı dil bilen öğrenciler yetiştirmektir. Sektörel ihtiyaçlara cevap verebilecek pratik becerilerin yanında, sektör gelişimine yön verebilecek kuramsal düzeyi de inşa ederek iletişim politikalarına yön verebilecek ve geleceğin dünyasında etkili olabilecek profesyoneller yetiştirmek bölümün ana hedefidir.

### 2. Vizyon

ASBÜ Yeni Medya ve İletişim Bölümü, dijitalleşmeyle “yeni” halini alan iletişim ve medya çalışmalarının sektörel ihtiyaçları doğrultusunda, teorik, pratik ve estetik olmak üzere üç sac ayağı üzerinde kurguladığı müfredat programı ve eğitim-öğretim faaliyetleriyle belirlemiştir. Bölüm, dört yıllık müfredat çerçevesinde öğrencilerine, öncelikle iletişimin ana unsuru olan dil becerilerini geliştirmek için imkân sunacaktır. Bu bağlamda bölüm, %30 İngilizce olarak kurgulanmış ve ASBÜ Yabancı Diller Fakültesinin sunduğu imkân sayesinde, mezuniyetine kadar öğrencilerimize İngilizce yanında ikinci bir yabancı dil daha kazandıracaktır. Yine müfredatımız çerçevesinde öğrencilerimiz, temel iletişim kuramlarının yanında, iletişim teknolojilerinin güncel versiyonlarına eş-zamanlı ulaşabilecek, böylece halihazırda aktif olan yeni medya alanında pratik becerileri küresel akranlarıyla eş-zamanlı kazanabilecektir. İletişim-sanat ilişkisi, dijital çağda bireysel yetenek yanında teknoloji kullanım becerisiyle yeniden şekillenmiştir. Bu nedenle öğrencilerimiz ilgili bilgisayar programlarını kullanmayı öğrenirken, ASBÜ Sanat ve Tasarım Fakültesinin desteğiyle dijital becerilerinin estetik görü ile de birleşmesi sağlanacaktır. İletişimin kuramsal boyutunun ve iletişim politikalarını şekillendiren, beşeri boyut müfredatımızda mevcut olmakla birlikte, isteyen öğrencilerimize iletişim çalışmalarında ana disiplinlerden olan Psikoloji ve Siyaset Bilimi alanlarında da çift ana dal yapma imkanı sunmak da planlamalarımız içindedir.

ASBÜ Yeni Medya ve İletişim Bölümü, ilgili teknolojileri kullanma becerilerine sahip, teori-pratik-estetik yeterliliklere ve etik değerlere sahip, hayal gücü ve yaratıcılığı gelişmiş sektör profesyonelleri yetiştirerek, ülkenin ve küresel dünyanın ihtiyaçlarına cevap vermek ve katkı sağlamak için öğretim yapan bir bölümdür.

Öğrencilerimiz, yeni medya ve iletişim alanıyla ilgili kamu ve özel sektörde istihdam olanağının yanında, kazandıkları becerilerle bireysel özel girişimlerde bulunabilecek donanımla mezun olacaktır.

## B. Yetki, Görev ve Sorumluluklar

Bu konuda çalışmalarımız devam etmektedir.

## C. Birime İlişkin Bilgiler

6 Akademik 3 idari personelimiz mevcuttur.

### 1. Fiziksel Yapı

Fakültemiz, Üniversitemiz Ulus Yerleşkesi Yurt Binasında hizmet vermektedir. Fakültemize ait hizmet binası bulunmamaktadır.

### 1.1. Eğitim Alanları

Tablo 1: Eğitim Alanı Sayıları

Eğitim Alanı	Kapasite	Kapasite	Kapasite	Kapasite	Kapasite	Kapasite	Toplam
	0-50	51-75	76-100	101-150	151-250	251-Üzeri	
Amfi							
Sınıf							
Atölye							
Diğer (...)							
<b>TOPLAM</b>							

\*\*\*Derslikler Üniversitemizin diğer eğitim birimleri ile ortak kullanılmakta olup ayrıca Fakültemize tahsis edilmiş derslik bulunmamaktadır.

Tablo 2: Eğitim Alanlarının Dağılımı

Eğitim Alanı	Kapasite	Kapasite	Kapasite	Kapasite	Kapasite	Kapasite	Toplam (m <sup>2</sup> )
	0-50 (m <sup>2</sup> )	51-75 (m <sup>2</sup> )	76-100 (m <sup>2</sup> )	101-150 (m <sup>2</sup> )	151-250 (m <sup>2</sup> )	251-Üzeri (m <sup>2</sup> )	
Amfi							
Sınıf							
Atölye							
Toplantı Salonu							
Diğer (.....)							
Laboratuvarlar	Eğitim Laboratuvarları						
	Sağlık Laboratuvarları						
	Araştırma Laboratuvarları						
	Diğer (.....)						
<b>TOPLAM</b>							

\*\*\*Derslikler Üniversitemizin diğer eğitim birimleri ile ortak kullanılmakta olup ayrıca Fakültemize tahsis edilmiş derslik bulunmamaktadır

## 1.2 Sosyal Alanlar

### 1.2.1. Toplantı ve Konferans Salonu Sayıları

**Tablo 3: Toplantı ve Konferans Salonu Sayıları**

	Toplantı Salonu		Konferans Salonu		Toplam	Toplam
	Adet	m <sup>2</sup>	Adet	m <sup>2</sup>	(Adet)	(m <sup>2</sup> )
0-50						
51-75						
76-100						
101-150						
151-250						
251-Üzeri						
<b>TOPLAM</b>						

\*\*\*Toplantı ve konferans salonlarımız mevcut değildir.

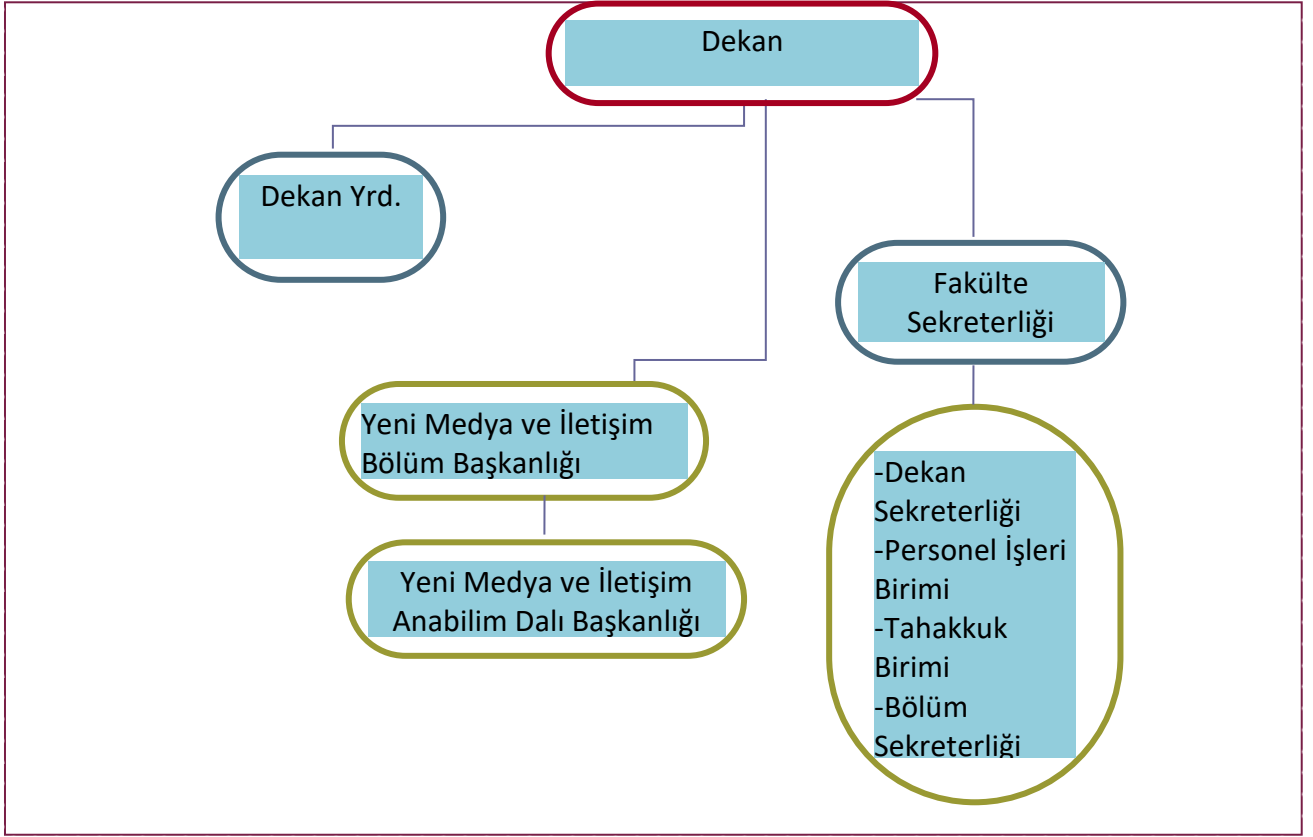
### 1.3. Ambar ve Arşiv Alanları

**Tablo 4: Ambar ve Arşiv Alanları**

	Adet	Alan (m <sup>2</sup> )
Ambar Alanları		
Arşiv Alanları		
Depo, Hangar ve Çeşitli Tamirat Atölyeleri		
<b>TOPLAM</b>		

\*\*\*Ambar ve Arşiv alanı mevcut değildir.

## 2 . Teşkilat Yapısı



### 3. Bilgi ve Teknoloji Kaynakları

#### 3.1. :Teknolojik Kaynaklar

Web adresi: <https://ilef.asbu.edu.tr/>

**Tablo 5: Teknolojik Kaynaklar**

Teknolojik Kaynaklar	2023 Yılı	2024 Yılı	Artış Oranı(%)
Sunucular	0	0	
Yazılımlar	0	0	
Masaüstü Bilgisayar	4	10	
Dizüstü Bilgisayar	5	5	
Tablet Bilgisayar	0	0	
Cep Bilgisayar	0	0	
Projeksiyon	0	0	
Slayt Makinesi	0	0	
Tepegöz	0	0	
Episkop	0	0	
Barkot Okuyucu	0	0	
Yazıcı	2	3	
Baskı Makinesi	0	0	
Fotokopi Makinesi	0	0	
Faks	0	0	
Fotoğraf Makinesi	0	0	
Kameralar	0	0	
Televizyonlar	1	1	
Tarayıcılar	0	0	
Müzik Setleri	0	0	
Mikroskoplar	0	0	
DVD ler	0	0	
Akıllı Tahta	0	0	
Diğer Telefon	4	8	
<b>TOPLAM</b>			



## 4. İnsan Kaynakları

### 4.1. Akademik Personel

#### 4.1.1. Akademik Personelin Kadro ve İstihdam Şekline Göre Dağılımı

**Tablo 6: Akademik Personelin Kadro Dağılımı**

UNVAN	Kadroların Doluluk Oranına Göre		
	Dolu	Boş	Toplam
Profesör	-	-	0
Doçent	4	-	4
Doktor Öğretim Üyesi	-	-	-
Öğretim Görevlisi	-	-	-
Okutman	-	-	-
Çevirici	-	-	-
Eğitim-Öğretim Planlamacısı	-	-	-
Araştırma Görevlisi	2	-	2
Uzman	-	-	-
<b>TOPLAM</b>	<b>6</b>		<b>6</b>

#### 4.1.2. Akademik Personelin Unvan Bazında Bölüm/Birimlere Göre Dağılımı

**Tablo 7: Akademik Personelin Unvan Bazında Dağılımı**

Bölüm/Birim Adı	Profesör	Doçent	Dr. Öğretim Üyesi	Öğretim Görevlisi	Araştırma Görevlisi	Uzman	Toplam
Yeni Medya ve İletişim Bölümü	-	4	-	-	2	-	6

#### 4.1.3. Yabancı Uyruklu Akademik Personel

**Tablo 8: Yabancı Uyruklu Akademik Personel Dağılımı**

Birim	Geldiği Ülke	Toplam
-	-	-
-	-	-
<b>TOPLAM</b>	<b>-</b>	<b>-</b>

#### 4.1.4. Akademik Personelin Yurtdışı ve Yurtiçi Görevlendirmeleri

**Tablo 9: Akademik Personelin Yurtdışı ve Yurtiçi Görevlendirmeleri**

UNVAN	BÖLÜMÜ /BİRİMİ	GİTTİĞİ ÜNİVERSİTE/OKUDUĞU ANABİLİM DALI
<b>TOPLAM</b>		

**Tablo 10: 2547 sayılı Kanunun 35. maddesine göre Akademik Personel Görevlendirmeleri**

UNVAN	BÖLÜMÜ /BİRİMİ	GİTTİĞİ ÜNİVERSİTE/OKUDUĞU ANABİLİM DALI
-	-	-
<b>TOPLAM</b>	-	-

**Tablo 11: 2547 sayılı Kanunun 38. maddesine göre Akademik Personel Görevlendirmeleri**

UNVAN	GÖREVLENDİRİLDİĞİ ÜNİVERSİTE /BİRİM
-	-
<b>TOPLAM</b>	-

**Tablo 12: 2547 sayılı Kanununun 39. maddesine göre Akademik Personel Görevlendirmeleri**

UNVAN	BÖLÜM /BİRİM	YURTDIŞI GÖREVLENDİRME ÜLKE ADI	YURTIÇİ GÖREVLENDİRME ŞEHİR ADI	GÖREVLENDİRME ŞEKLİ (Konferans, Kongre...)
Doç.Dr. Ahmet Faruk Çeçen	Yeni Medya ve İletişim Bölümü	Makedonya		(Konuşmacı)
Doç.Dr. Ahmet Faruk Çeçen	Yeni Medya ve İletişim Bölümü		Ankara	(Konuşmacı)
<b>TOPLAM</b>				<b>2</b>
Doç.Dr.Ayşegül Doğrucan	Yeni Medya ve İletişim Bölümü		Ankara	Sempozyum Düzenleme Kurulu Üyesi
Doç.Dr.Ayşegül Doğrucan	Yeni Medya ve İletişim Bölümü		Ankara	Eğitmen
<b>TOPLAM</b>				<b>2</b>
Doç.Dr. Hülya Rıgıderakhshan	Yeni Medya ve İletişim Bölümü	Almanya/Frankfurt		Konferans (Konuşmacı/ Dinleyici)
	Yeni Medya ve İletişim Bölümü	İngiltere		Araştırma ve İnceleme
	Yeni Medya ve İletişim Bölümü		İstanbul	Konferans (Konuşmacı)
	Yeni Medya ve İletişim Bölümü	Amerika Birleşik Devletleri		Konferans (Dinleyici)
	Yeni Medya ve İletişim Bölümü	İngiltere		Konferans (Dinleyici)
	Yeni Medya ve İletişim Bölümü	İtalya		Konferans (Dinleyici)
	Yeni Medya ve İletişim Bölümü	Amerika Birleşik Devletleri		Konferans (Konuşma/Dinleyici)
<b>TOPLAM</b>				<b>7</b>
Arş. Gör. Aybüke Doğan	Yeni Medya ve İletişim Bölümü	İtalya		Konferans (Konuşmacı)
	Yeni Medya ve İletişim		İstanbul	Konferans (Konuşmacı)
	Yeni Medya ve İletişim Bölümü		Eskişehir	Konferans (Konuşmacı)
	Yeni Medya ve İletişim Bölümü		Ankara	Konferans (Konuşmacı)
	Yeni Medya ve İletişim Bölümü	Makedonya		Konferans (Proje Koordinatörü)
<b>Toplam</b>				<b>5</b>
Arş. Gör. Ezgi Hazal Turhan	Yeni Medya ve İletişim	Fransa		Konferans (Konuşmacı)

	<b>Bölümü</b>			
	Yeni Medya ve İletişim Bölümü	Portekiz		Konferans (Konuşmacı)
<b>TOPLAM</b>	Yeni Medya ve İletişim Bölümü	Ankara		Konferans (Konuşmacı)
<b>TOPLAM</b>				<b>3</b>
<b>GENEL TOPLAM</b>				<b>19</b>

**Tablo 13: 2547 sayılı Kanunun 40. maddesinin (a), (b), (c) ve (d) bentleri uyarınca Akademik Personel Görevlendirmeleri**

UNVAN	Görevlendirildiği Kanun Maddesi	Görevlendirilen Kişi Sayısı	Görevlendirme Sayısı
Doçent. Dr. Ahmet Faruk Çeçen	40/a	1	1
Doçent Dr.Hülya Rıgıderakhshan	40/a	1	1
<b>TOPLAM</b>		<b>2</b>	<b>2</b>

#### 4.1.5.Biriminizde Görevlendirilen Akademik Personel

--

**Tablo 14: 2547 sayılı Kanunun 31. Maddesine göre Akademik Personel Görevlendirmeleri**

UNVAN, ADI-SOYADI	GÖREVLENDİRİLDİĞİ BÖLÜM / BİRİM
-	-
-	-

**Tablo 15: 2547 sayılı Kanununun 40. maddesinin (a) bendi uyarınca Birimimizde Görevlendirilen Akademik Personel**

UNVAN, ADI -SOYADI	GELDİĞİ ÜNİVERSİTE	GÖREVLENDİRİLDİĞİ BÖLÜM / BİRİM
-	-	-

#### 4.1.6. Akademik Personelin Yaş İtibariyle Dağılımı

**Tablo 16: Akademik Personelin Yaş İtibariyle Dağılımı**

UNVANI	21-25 Yıl		26-30 Yıl		31-35 Yıl		36-40 Yıl		41-50 Yıl		51-Üzeri		TOPLAM
	K	E	K	E	K	E	K	E	K	E	K	E	
Profesör	-	-	-	-	-	-	-	-	-	-	-	-	-
Doç.Dr.					1			1	1	1			4
Arş. Gör.			1		1								2
<b>Toplam Kişi Sayısı</b>			<b>1</b>		<b>2</b>			<b>1</b>	<b>1</b>	<b>1</b>			<b>6</b>
<b>Yüzde (%)</b>			<b>%16,6</b>		<b>%33,2</b>			<b>%16,6</b>	<b>%16,6</b>	<b>%16,6</b>			<b>%100</b>

#### 4.1.7. Akademik Personelin Hizmet Süreleri

**Tablo 17: Akademik Personelin Hizmet Süreleri**

UNVANI	1-3 Yıl		4-6 Yıl		7-10 Yıl		11-15 Yıl		16-20 Yıl		21-Üzeri		TOPLAM
	K	E	K	E	K	E	K	E	K	E	K	E	
Doç.Dr.	1					1		1	1				4
Arş. Gör.	2												2
<b>Toplam Kişi Sayısı</b>	<b>3</b>					<b>1</b>		<b>1</b>	<b>1</b>				<b>6</b>
<b>Yüzde (%)</b>	<b>%50</b>					<b>%16,6</b>		<b>%16,6</b>	<b>%16,6</b>				<b>%100</b>

## 4.2. İdari Personel Kadro Dağılımı

**Tablo 18: İdari Personelin Yıllar İtibariyle Kadro Dağılımı**

	2022 Yılı	2023 Yılı	2024 Yılı
Genel İdare Hizmetleri	1	2	3
Sağlık Hizmetleri Sınıfı	-	-	-
Teknik Hizmetleri Sınıfı	-	-	-
Eğitim ve Öğretim Hizmetleri Sınıfı	-	-	-
Avukatlık Hizmetleri Sınıfı	-	-	-
Din Hizmetleri Sınıfı	-	-	-
Yardımcı Hizmetli	-	-	-
<b>Toplam</b>			<b>3</b>

### 4.2.1.Engelli İdari Personel Hizmet Sınıflarına Göre Dağılımı

**Tablo 19: Engelli Personelin Unvan ve Hizmet Sınıfına Göre Dağılımı**

Hizmet Sınıfı	Engelli Personel Sayısı			Toplam Personele Oranı(%)
	K	E	Toplam	
Genel İdari Hizmetler	-	-	-	-
Sağlık Hizmetleri Sınıfı	-	-	-	-
Teknik Hizmetler Sınıfı	-	-	-	-
Eğitim ve Öğretim Hizmetleri Sınıfı	-	-	-	-
Avukatlık Hizmetleri Sınıfı	-	-	-	-
Din Hizmetleri Sınıfı	-	-	-	-
Yardımcı Hizmetler Sınıfı	-	-	-	-
<b>TOPLAM</b>	<b>-</b>	<b>-</b>	<b>-</b>	<b>-</b>

### 4.2.3. İdari Personelin Hizmet Süreleri

**Tablo 20: İdari Personel Hizmet Süresi**

	1-3 Yıl		4-6 Yıl		7-10 Yıl		11-15 Yıl		16-20 Yıl		21-Üzeri		TOPLAM
	K	E	K	E	K	E	K	E	K	E	K	E	
Toplam Kişi Sayısı					1						1	1	3
Yüzde (%)					%33.3						%33.3	%33.3	%100

### 4.2.4.İdari Personelin Yaş İtibariyle Dağılımı

**Tablo 21:İdari Personel Yaş İtibariyle Dağılımı**

	21–25 Yaş		26–30 Yaş		31–35 Yaş		36–40 Yaş		41–50 Yaş		51-Üzeri		TOPLAM
	K	E	K	E	K	E	K	E	K	E	K	E	
Toplam Kişi Sayısı					1						1	1	3
Yüzde (%)					%33.3						%33.3	%33.3	%100

## 5. Sunulan Hizmetler

### 5.1.Öğrencilere Sunulan Hizmetler

#### 5.1.1. Eğitim Hizmetleri

**Tablo 22: Lisans Programları**

Birim Adı:	
Sıra No	Program Adı
1	-
2	-
3	-
4	-
5	-

### 5.1.1.2. Yabancı Dil Hazırlık Sınıfı Öğrenci Sayıları

**Tablo 23: Yabancı Dil Hazırlık Sınıfı Öğrenci Sayıları**

Birimler	I. Öğretim			II. Öğretim			I. ve II. Öğretim Toplamı	Yüzde*
	Erkek	Kız	Top.	Erkek	Kız	Top.	Sayı	
-	-	-	-	-	-	-	-	-
<b>TOPLAM</b>	-	-	-	-	-	-	-	-

### 5.1.1.3. Engelli Öğrenci Sayıları

**Tablo 24: Engelli Öğrenci Sayıları**

PROGRAMIN ADI	I. Öğretim			II. Öğretim			Toplam		Genel Toplam
	Erkek	Kız	Top.	Erkek	Kız	Top.	Erkek	Kız	
Lisans /Lisansüstü Programı									
-	-	-	-	-	-	-	-	-	-
-	-	-	-	-	-	-	-	-	-
-	-	-	-	-	-	-	-	-	-
-	-	-	-	-	-	-	-	-	-
-	-	-	-	-	-	-	-	-	-

### 5.1.1.4. Yabancı Uyruklu Öğrencilerin Geldikleri Ülke ve Programlara Göre Dağılımı

**Tablo 25: Yabancı Uyruklu Öğrencilerin Geldikleri Ülke ve Programlara Göre Dağılımı**

Programın Adı/ Birim	Geldiği Ülke	Cinsiyeti		Toplam
		Kız	Erkek	
Lisans /Lisansüstü Programı	-	-	-	-
	-	-	-	-
	-	-	-	-
	-	-	-	-
	-	-	-	-
	-	-	-	-
	-	-	-	-

### 5.2. Araştırma Hizmetleri

**Tablo 26: Web Of Science Elektronik Veri Tabanında Yer Alan Ankara Sosyal Bilimler Üniversitesi Adresli Dokümanların Kaynaklarına Göre Dağılımı**



Yıllar	SCI-Exp.+A&HCI (Makale)	SCI-Exp. (Makale)	SSCI (Makale)	A&HCI (Makale)
2021				
2022				
2023				
<b>TOPLAM</b>				

\*Bölümümüzün kuruluş aşamasında olması ve akademik yayın performansına dair verilerin düzenli olarak toplanması için gerekli sistemin henüz oluşturulmaması nedeniyle göstergelerin izlenmesi ve değerlendirilmesi yapılamamaktadır.

**Tablo 27: Bilimsel Araştırma Projeleri**

-	Desteklenen Toplam Proje Sayısı	Tamamlanan Proje Sayısı	2023 Yılına Devreden Proje Sayısı	İptal Proje Sayısı
Rektörlük BAP Tarafından Desteklenen Proje Sayısı				
TÜBİTAK Kaynaklarından Desteklenen Proje Sayısı				
Diğer Kaynaklardan Desteklenen Proje Sayısı (SANTEZ)	<b>1</b>	<b>1</b>		

**Tablo 28: Editörlük ve Hakemlik Yapan Öğretim Üyesi Sayıları**

Birimler	Editörlük/Hakemlik Yapan Öğretim Üyesi Sayısı	Editörlük/Hakemlik Yapılan Kitap Sayısı	Dergi Hakemliği Yapan Öğretim Üyesi Sayısı	Hakemliği Yapılan Dergi Sayısı
Yeni Medya ve İletişim Bölümü	<b>1</b>	<b>1</b>	<b>1</b>	<b>7</b>
<b>TOPLAM</b>	<b>1</b>	<b>1</b>	<b>1</b>	<b>7</b>

## II. AMAÇ ve HEDEFLER

### A. Birimin Amaç ve Hedefleri

Tablo 29: Birim Amaç ve Hedefler

Stratejik Amaçlar		Stratejik Hedefler	
1.	Eğitim Öğretim Alt Yapısının Geliştirilmesi	1.1.	Radyo, televizyon stüdyosu, kurgu odaları ve fotoğraf-video atölyelerinin kurulumu için gerekli teknik altyapının tamamlanması.
		1.2.	Eğitimde kullanılacak teknik ekipmanların (kameralar, ses kayıt cihazları, kurgu yazılımları vb.) temin edilmesi ve güncellenmesi.
		1.3.	Eğitim ortamlarının modernleştirilmesi için dijital sınıfların ve akıllı tahta sistemlerinin kurulması.
		1.4.	Öğrencilerin uygulamalı eğitimlere katılımını artıracak bir "medya laboratuvarı"nın oluşturulması.
2.	Akademik Kadro ve Araştırma Kapasitesinin Artırılması	2.1.	Fakülte bünyesinde nitelikli akademik kadro istihdamı için süreçlerin başlatılması.
		2.2.	Araştırma ve geliştirme projelerini destekleyecek fon ve kaynakların oluşturulması.
		2.3.	Disiplinler arası araştırma faaliyetlerinin teşvik edilmesi.
3.	Öğrenci ve Akademik İş Birliklerinin Geliştirilmesi	3.1.	Ulusal ve uluslararası düzeyde öğrenci değişim programlarına katılım sağlanması.
		3.2.	Mezunlar için kariyer planlama ve rehberlik hizmetleri oluşturulması.
		3.3.	İletişim sektöründe faaliyet gösteren kuruluşlarla iş birliği yapılması.
4.	Toplumsal Katkı ve Sektör İş Birliklerinin Geliştirilmesi	4.1.	Bölgesel ve ulusal düzeyde iletişim odaklı projeler geliştirilmesi.
		4.2.	Kamu ve özel sektöre iş birliği yaparak öğrencilerin uygulamalı eğitim fırsatlarına erişiminin sağlanması.
		4.3.	Toplumun iletişim bilincini artırmaya yönelik seminer, konferans ve atölye çalışmalarının düzenlenmesi.
5.	Fakülte Kurumsal Kapasitesinin Güçlendirilmesi	5.1.	Fakülte yönetim süreçlerinin etkinliğini artıracak dijital çözümler geliştirilmesi.
		5.2.	Paydaşlarla iletişim süreçlerinin iyileştirilmesi.
		5.3.	Fakültemizin misyon ve vizyonuna uygun stratejik planlama çalışmalarının tamamlanması.

\*Birimiz Kuruluş aşamasındadır. Amaç ve hedef çalışmalarımız devam etmektedir.

### III. FAALİYETLERE İLİŞKİN BİLGİ ve DEĞERLENDİRMELER

#### A. Mali Bilgiler

#### 1. Bütçe Uygulama Sonuçları

#### 1.1. Bütçe Giderleri

**Tablo 30: Fonksiyonel Sınıflandırmaya Göre Ödenek ve Harcama Miktarı**

NO	GİDER TÜRLERİ	2024 YILI KBÖ	EKLENEN	DÜŞÜLEN	YILSONU ÖDENEĞİ	TOPLAM HARCAMA	HARCAMA ORANI
01	EĞİTİM HİZMETLERİ	150.000,00	4.943.000,00	110.000,00	4.983.000,00	4.798.073,56	%96
<b>GENEL TOPLAM</b>		<b>150.000,00</b>	<b>4.943.000,00</b>	<b>110.000,00</b>	<b>4.983.000,00</b>	<b>4.798.073,56</b>	<b>%96</b>

\*2024 yılı içerisinde fakültemiz kuruluş sürecinde olduğu için öğrenci alımı gerçekleşmemiştir. Bu nedenle eğitim faaliyetlerine yönelik bütçe harcamaları yapılmamıştır. Teknik altyapı ve idari düzenlemeler için bütçe planlamaları devam etmektedir.

**Tablo 31: 2024 Yılı Uygulama Sonuçları**

2024 Yılı						
FONKSİYONEL	KBÖ	EKLENEN	DÜŞÜLEN	TOPLAM ÖDENEK	HARCAMA	KALAN
62.239.756.5982-0505.0019-02-01.01	50.000,00	4.463.000,00	110.000,00	4.403.000,00	4.342.435,76	60.564,24
62.239.756.5982-0505.0019-02-02.01	100.000,00	480.000,00	0,00	580.000,00	455.637,80	124.362,20
<b>BİRİM TOPLAMI</b>	<b>150.000,00</b>	<b>4.943.000,00</b>	<b>110.000,00</b>	<b>4.983.000,00</b>	<b>4.798.073,56</b>	<b>184.926,44</b>

➤ Fakültemizde 2024 yılı başında 01. Personel Giderleri tertibinden 50.000,00 TL ödenek tahsis edilmiştir. KBÖ tutarında 2024 yıl içerisinde 4.463.000,00 TL ek ödenek verilmiş ve 110.000,00 düşülmüş olup 4.403.000,00 TL ödeneğe ulaşılmıştır. Yıl içerisinde bu tertipten 4.342.435,76 TL tutarında harcama yapılmıştır.

➤ Fakültemizde 2024 yılı başında 02. Sosyal Güvenlik Kurumlarına Devlet Primi Giderleri tertibinden 100.000,00 TL ödenek tahsis edilmiştir. KBÖ tutarında yıl içerisinde 480.000,00 ek ödenek verilmiş ve 0,00 düşülmüş olup 580.000,00 TL ödeneğe ulaşılmıştır. Yıl içerisinde bu tertipten 455.637,80 TL tutarında harcama yapılmıştır.

## B. Performans Bilgileri

### 1. Faaliyet ve Proje Bilgileri

#### 1.1. Faaliyet Bilgileri

##### 1.1.1. Biriminiz Tarafından Düzenlenen Toplantılar

**Tablo 32: Düzenlenen Toplantılar**

Birim Adı	Faaliyet Türü	Biriminiz Tarafından Düzenlenen Toplantı Sayısı			Faaliyete Katılan Akademik /İdari Personel Sayısı				
		Ulusal	Uluslararası	TOPLAM	Ulusal		Uluslararası		TOPLAM
					Akademik Personel	İdari Personel	Akademik Personel	İdari Personel	
	Sempozyum ve Kongre								
	Konferans	3							3
	Panel								
	Seminer								
	Söyleşi								
	Konser								
	Sergi								
	Teknik Gezi								
	Eğitim Semineri								
	Çalıştay								
	.....								
	<b>TOPLAM</b>	<b>3</b>							<b>3</b>

## 1.2. Yayınlar ve Ödüller

**Tablo 33: Yayınlarla İlgili Faaliyet Bilgileri**

YAYIN TÜRÜ		2022 Yılı	2023 Yılı	ARTIŞ / AZALIŞ
SCI, SSCI, AHCI				
SCI, SSCI ve AHCI DIŞINDAKİ İNDEKS ve ÖZLER TARAFINDAN DERGİLERDE YAYINLANAN TEKNİK NOT, EDİTÖRE MEKTUP, TARTIŞMA, VAKA TAKDİMİ ve ÖZET TÜRÜNDEN YAYINLAR DIŞINDAKİ MAKALELER				
DİĞER HAKEMLİ DERGİLER	ULUSAL			
	ULUSLARARASI			
	<b>TOPLAM</b>			
DİĞER HAKEMLİ BİLİMSEL - SANATSAL DERGİLER	ULUSAL			
	ULUSLARARASI			
	<b>TOPLAM</b>			
BİLDİRİLER YA DA ÖZETLERİN YER ALDIĞI KİTAP	ULUSAL		3	
	ULUSLARARASI			
	<b>TOPLAM</b>			
KİTAP	YURTDIŞI		1	
	YURTIÇI		3	
	<b>TOPLAM</b>		4	
TEZLER	YÜKSEK LİSANS			
	DOKTORA			
	<b>TOPLAM</b>			
ÇEVİRİ	KİTAP			
	MAKALE			
	<b>TOPLAM</b>			
<b>YAYIN TOPLAMI</b>			7	

**Tablo 34: Akademik Personelin 2024 Yılında Aldığı Ödüller**

S.N.	Birim Adı	
	Adı Soyadı	Aldığı Ödül
1	-	-
2	-	-
3	-	-
4	-	-

**2 – Performans Sonuçları Tablosu** Bu bölümde biriminizin 2023 yılı faaliyetleri ile Üniversitemiz stratejik planı arasında bir bağ kurmanız ve bu faaliyetlerin maliyetlerini performans sonuçları tablosunda göstermeniz beklenmektedir. Ayrıca “Performans Sonuçları Tablosu” olarak da aşağıda yer alan şu tablo doldurulmalıdır.

**Tablo 35-1: Performans Sonuçları Tablosu**

Amaç	A.1. SOSYAL BİLİMLER ALANINDA BİR ARAŞTIRMA ÜNİVERSİTESİ YETKİNLİĞİ KAZANMAK.				
Hedef	H1.1. Araştırma performansı bakımından sosyal bilimler alanında Türkiye’de ilk 10 üniversite arasına yerleşmek.				
Sorumlu Birim	FAKÜLTELER				
Performans Göstergeleri	Plan Dönemi Başlangıç Değeri	İzleme Dönemindeki Yılsonu Hedeflenen Değer (2023 Yılı)	İzleme Dönemindeki Biriminize ait Gerçekleşme Değeri (2023 yılı)	Ölçüm yöntemi / Ölçüm yapılmadıysa gerekçeleri nelerdir?	Gösterge Verisinin Elde Edilmesinde Karşılaşılan varsa Sorunlar/Zorluklar nelerdir?
PG1.1.1: SCI-Exp, SSCI ve AHCI kapsamında taranan dergi ve kitaplarda öğretim üyesi başına düşen yayın sayısı	-	-	-	<b>Bölümün Yeni Kurulmuş Olması:</b> Bölümümüz kuruluş aşamasında olduğundan, akademik yayın performansına dair verilerin sistematik olarak ölçülmesi ve raporlanması için gerekli altyapı henüz tamamlanmamıştır. <b>Veri Toplama Sürecindeki Eksiklikler:</b> SCI-Exp, SSCI ve AHCI kapsamındaki yayınlara ilişkin veri toplama süreci henüz yapılandırılmadığı için bu göstergelerle ilgili ölçüm yapılamamıştır. <b>Göstergeye Yönelik Veri Oluşmaması:</b> Göstergelerle ilgili herhangi bir akademik yayın bulunmaması nedeniyle ölçüm yapılamamıştır.	<b>Veri Toplama Altyapısının Eksikliği:</b> Akademik yayın performansına dair verilerin düzenli olarak toplanması ve raporlanmasına yönelik bir sistem henüz oluşturulmamıştır. <b>Bölümün Kuruluş Aşamasında Olması:</b> Bölümümüzün kuruluş aşamasında olması nedeniyle öğretim üyelerinin yayın faaliyetlerini sistematik bir şekilde izleyip değerlendirecek mekanizmalar henüz aktif hale getirilmemiştir.
PG1.1.2: Scopus ve ESCI kapsamında taranan dergi ve kitaplarda öğretim üyesi başına düşen yayın sayısı	-	-	-		
P.G1.1.3: ULAKBİM TR dizinde ve diğer endekslerde taranan dergilerde öğretim üyesi başına düşen yayın sayısı	-	-	-		
PG1.1.4: Öğretim üyesi başına alınan atıf sayısı (Web of Science -Scopus)	-	-	-		
PG1.1.5: YÖK, TÜBA ve TÜBİTAK vb. kuruluşlarca verilen bilim teşvik ve sanat ödüllerine yapılan başvuru sayısı	-	-	-	-	-
Hedefe Ait Öngülen Riskler	<ul style="list-style-type: none"> <li>ASBÜ’nün kurumsal ölçeğinin sürekli olarak büyümesi nedeniyle akademik personel üzerindeki idari iş yükünün sürekli artması ve bu nedenle akademik çalışmalara istenilen düzeyde emek ve zaman ayrılamaması.</li> <li>aşamasında olması ve araştırma kültürünün henüz tam olarak yerleşmemesi.</li> <li>Sıralamanın hesaplanmasında yaşanabilecek muhtemel sorunlar.</li> </ul>				

**Tablo 35-2: Performans Sonuçları Tablosu**

Amaç	A.2. ASBÜ Eğitim Felsefesi Doğrultusunda Nitelikli İnsan Kaynağı Yetiştirmek				
Hedef	H2.1. Öğrencilere ASBÜ Eğitim ve Öğretimi Çerçevesinde Belirlenen Bilgi, Beceri ve Yetkinlikleri Kazandırmak				
Sorumlu Birim	FAKÜLTELER				
Performans Göstergeleri	Plan Dönemi Başlangıç Değeri	İzleme Dönemindeki Yılsonu Hedeflenen Değer (2023 Yılı)	İzleme Dönemindeki Biriminize ait Gerçekleşme Değeri (2023 yılı)	Ölçüm yöntemi / Ölçüm yapılamadıysa gerekçeleri nelerdir?	Gösterge Verisinin Elde Edilmesinde Karşılaşılan Sorunlar/Zorluklar varsa nelerdir?
PG2.1.1 Yetkinlik kazandırma derecesi (5'li Likert ölçeği esas alınarak)	-	-	-	-	-
PG2.1.2 ASBÜ eğitim-öğretim çerçevesine göre hazırlanan ders izlencelerinin tamamlanma oranı (%)	-	-	-	-	-
PG2.1.4 Bilimsel yada mesleki (kongre, panel, konferans vb.) faaliyetlere katılan öğrenci sayısı/ toplam öğrenci (%)	-	-	-	-	-
Hedefe Ait Öngülen Riskler	<ul style="list-style-type: none"><li>• Öğrencilerin dâhil olabileceği araştırma projelerinde yaşanabilecek muhtemel sorunlar.</li><li>• ASBÜ eğitim yetkinliklerinin ölçülmesinde karşılaşılabilecek zorluklar.</li><li>• ASBÜ eğitim felsefesinin yaygınlaşması, benimsenmesi ve uygulanmasında arzulanan düzeye erişememe.</li></ul>				

**Tablo 35-3: Performans Sonuçları Tablosu**

Amaç	A.2. ASBÜ Eğitim Felsefesi Doğrultusunda Nitelikli İnsan Kaynağı Yetiştirmek				
Hedef	H2.2. ASBÜ'nün Eğitim Felsefesi Doğrultusunda Kurumsal Kültür, Yapı, Altyapı ve Yöntemler Geliştirmek				
Sorumlu Birim	FAKÜLTELER				
Performans Göstergeleri	Plan Dönemi Başlangıç Değeri	İzleme Dönemindeki Yılsonu Hedeflenen Değer (2023 Yılı)	İzleme Dönemindeki Biriminize ait Gerçekleşme Değeri (2023 yılı)	Ölçüm yöntemi / Ölçüm yapılamadıysa gerekçeleri nelerdir?	Gösterge Verisinin Elde Edilmesinde Karşılaşılan Sorunlar/Zorluklar varsa nelerdir?
PG2.2.4 Yetkinlik geliştirici ilave programlara katılan öğrenci sayısı / toplam öğrenci sayısı (staj, ilave müfredat, sertifikalı program vs.)(%)	-	-	-	-	-
PG2.2.5 Açılan uzaktan eğitim program sayısı	-	-	-	-	-
Hedefe Ait Öngülen Riskler	<ul style="list-style-type: none"><li>• Eğitimde Mükemmeliyet Merkezi için uzman personel istihdam etme zorluğu.</li><li>• Yeni eğitim yöntem ve teknikleri alanında uzman personel eksikliği.</li><li>• Öğretim elemanlarının eğitimlere katılım konusunda isteksiz olmaları.</li></ul>				

**Tablo 35-4: Performans Sonuçları Tablosu**

Amaç	A.2. ASBÜ Eğitim Felsefesi Doğrultusunda Nitelikli İnsan Kaynağı Yetiştirmek				
Hedef	H2.3. Çok Dilli ve Çok Kültürlü Uluslararası Bir Üniversite Olmak				
Sorumlu Birim	FAKÜLTELER				
Performans Göstergeleri	Plan Dönemi Başlangıç Değeri	İzleme Dönemindeki Yılsonu Hedeflenen Değer (2023 Yılı)	İzleme Dönemindeki Biriminize ait Gerçekleşme Değeri (2023 yılı)	Ölçüm yöntemi / Ölçüm yapılamadıysa gerekçeleri nelerdir?	Gösterge Verisinin Elde Edilmesinde Karşılaşılan Sorunlar/Zorluklar varsa nelerdir?
PG2.3.6 Eğitimi sunulan ikinci yabancı dil sayısı	-	-	-	-	-
Hedefe Ait Öngülen Riskler	<ul style="list-style-type: none"><li>• Yabancı uyruklu öğretim elemanı alımında YÖK ve mevzuattan kaynaklı kısıtlamalar.</li><li>• Ulusal Ajans'ın kaynakları sınırlı düzeyde dağıtması.</li></ul>				

**Tablo 35-5: Performans Sonuçları Tablosu**

Amaç	A.2. ASBÜ Eğitim Felsefesi Doğrultusunda Nitelikli İnsan Kaynağı Yetiştirmek				
Hedef	H2.4. Disiplinlerarası Bir Yaklaşımla Eğitim Programları Tasarlamak ve Uygulamak				
Sorumlu Birim	FAKÜLTELER				
Performans Göstergeleri	Plan Dönemi Başlangıç Değeri	İzleme Dönemindeki Yılsonu Hedeflenen Değer (2023 Yılı)	İzleme Dönemindeki Biriminize ait Gerçekleşme Değeri (2023 yılı)	Ölçüm yöntemi / Ölçüm yapılamadıysa gerekçeleri nelerdir?	Gösterge Verisinin Elde Edilmesinde Karşılaşılan Sorunlar/Zorluklar varsa nelerdir?
PG2.4.1 Disiplinlerarası program sayısının toplam program sayısına oranı (%)	-	-	-	-	-
PG2.4.2 Çift anadal ve yandal imkanı sunan program sayısı	-	-	-	-	-
PG2.4.3 Ana program dışındaki diğer programlardan alınabilen seçmeli ders sayısı	-	-	-	-	-
Hedefe Ait Öngülen Riskler	<ul style="list-style-type: none"><li>• Öğrencilerin disiplinler arası programlara ilgisinin az olması.</li><li>• Akademik personel sayısının gerekli programları açmak için yetersiz olması.</li></ul>				



**Tablo 35-6: Performans Sonuçları Tablosu**

<b>Amaç</b>	<b>A.3. Araştırmaları ve Üretilen Bilginin Faydaya Dönüşümünü Teşvik Etmek Üzere Sosyal Yenilik ve Girişimciliği Desteklemek</b>				
<b>Hedef</b>	<b>H3.2. Sosyal Yeniliği ve Girişimciliği Destekleyecek Altyapı, Kültür ve Motivasyon Sistemleri Geliştirmek</b>				
<b>Sorumlu Birim</b>	<b>FAKÜLTELER</b>				
<b>Performans Göstergeleri</b>	<b>Plan Dönemi Başlangıç Değeri</b>	<b>İzleme Dönemindeki Yılsonu Hedeflenen Değer (2023 Yılı)</b>	<b>İzleme Dönemindeki Biriminize ait Gerçekleşme Değeri (2023 yılı)</b>	<b>Ölçüm yöntemi / Ölçüm yapılamadıysa gerekçeleri nelerdir?</b>	<b>Gösterge Verisinin Elde Edilmesinde Karşılaşılan Sorunlar/Zorluklar varsa nelerdir?</b>
PG3.2.1 Girişimcilik faaliyetlerini doğrudan/dolaylı olarak projelendiren öğretim üyesi sayısı	-	-	-	-	-
PG3.2.2 Lisans ve lisansüstü seviyesinde girişimcilik, teknoloji yönetimi ve inovasyon yönetimi konularında verilen ders sayısı	-	-	-	-	-
PG3.2.3 Üniversite dışına yönelik girişimcilik, teknoloji yönetimi ve inovasyon yönetimi konularında verilen eğitim/sertifika programı sayısı	-	-	-	-	-
PG3.2.4 Girişimcilik yarışması sayısı	-	-	-	-	-
<b>Hedefe Ait Öngülen Riskler</b>	<ul style="list-style-type: none"> <li>• Yapılacak faaliyetlere yeterli ilginin oluşmaması.</li> <li>• Finansal destek mekanizmalarının yetersiz olması.</li> </ul>				

**Tablo 35-7: Performans Sonuçları Tablosu**

<b>Amaç</b>	<b>A.4. Tüm Paydaşlarla İşbirliği İçerisinde Çevresel, Kültürel ve Sosyal Gelişmeye Destek Vererek Toplumsal Sorumluluk Anlayışını Güçlendirmek</b>				
<b>Hedef</b>	<b>H4.3. Toplumsal Sorumluluk Çerçevesinde Farklı Kesimlere Yönelik Çalışmalar Yapmak</b>				
<b>Sorumlu Birim</b>	<b>FAKÜLTELER</b>				
<b>Performans Göstergeleri</b>	<b>Plan Dönemi Başlangıç Değeri</b>	<b>İzleme Dönemindeki Yılsonu Hedeflenen Değer (2023 Yılı)</b>	<b>İzleme Dönemindeki Biriminize ait Gerçekleşme Değeri (2023 yılı)</b>	<b>Ölçüm yöntemi / Ölçüm yapılamadıysa gerekçeleri nelerdir?</b>	<b>Gösterge Verisinin Elde Edilmesinde Karşılaşılan Sorunlar/Zorluklar varsa nelerdir?</b>
PG4.3.1 Sosyal sorumluluk proje sayısı	-	-	-	-	-
PG4.3.2 Çevre duyarlılığına ilişkin yapılan toplam faaliyet sayısı	-	-	-	-	-
<b>Hedefe Ait Öngülen Riskler</b>	<ul style="list-style-type: none"> <li>• Mali yetersizlikler.</li> <li>• İlgili paydaşlarla yeterli işbirliğinin sağlanamaması.</li> </ul>				

### **3. PERFORMANS SONUÇLARI TABLOSUNUN DEĞERLENDİRİLMESİ**

2024 yılı performans sonuçları tablosunda yer alan göstergeler, fakültemizin kuruluş aşamasında olması nedeniyle tam anlamıyla gerçekleşmemiştir. Performans göstergelerinin ölçülmesi için gerekli altyapı ve süreçler henüz tamamlanmamış olup, mevcut sapmaların temel nedeni fiziki ve idari yapılanmanın devam etmesidir. Akademik kadro ve öğrenci alım sürecinin tamamlanmasıyla birlikte göstergelerin gerçekleşme oranlarında artış beklenmektedir.

2023 yılı içerisinde iç ve dış denetim organları tarafından yürütülen herhangi bir performans denetimi bulunmamaktadır. Ancak 2024 yılında bu tür denetimlerin yapılabilmesi için gerekli altyapının geliştirilmesi hedeflenmektedir.

### **4. PERFORMANS BİLGİ SİSTEMİNİN DEĞERLENDİRİLMESİ**

Fakültemiz, performans göstergelerinin izlenmesi ve değerlendirilmesi sürecinde henüz sistematik bir bilgi sistemine sahip değildir. Performans verilerinin toplanması, işlenmesi ve kalite kontrolünün sağlanması amacıyla bir veri takip mekanizması geliştirilmesi planlanmaktadır. Veri elde edilemeyen durumların başlıca nedenleri şunlardır:

Akademik ve idari kadronun tamamlanmamış olması,

Fiziki altyapı eksiklikleri,

Performans bilgi sisteminin geliştirilmesi adına fakültemizde dijital altyapının güçlendirilmesi, süreçlerin otomasyon sistemlerine entegre edilmesi ve düzenli veri raporlama mekanizmalarının oluşturulması hedeflenmektedir.

## **IV. KURUMSAL KABİLİYET VE KAPASİTENİN DEĞERLENDİRİLMESİ**

### **A. ÜSTÜNLÜKLER:**

Fakültemiz, iletişimle ilgili etkinliklere katılım açısından merkezi bir lokasyonda yer almakta ve bu durum, sektörle iş birliğini kolaylaştırmaktadır.

Yeni kurulmuş bir fakülte olması nedeniyle yenilikçi projelere açık bir yapıdadır. Fakültemizde, öğretim üyeleri ve elemanları farklı disiplinlerden geldiğinden disiplinler arası çalışmaların yürütülmesi adına avantaj sunmaktadır.

#### **B.ZAYIFLIKLAR:**

Fiziki altyapının (derslik, atölye, laboratuvar, ofis vb.) henüz tamamlanmamış olması. Akademik kadronun yeterli düzeyde olmaması ve buna bağlı olarak bölümlerin faaliyete geçememesi.

#### **C. DEĞERLENDİRMELER:**

Geliştirilmesi Gereken Yönler:

Akademik kadroların tamamlanarak lisans ve lisansüstü programlarının açılması. Fakültemizin fiziki altyapısının tamamlanarak gerekli araç-gereçlerin temin edilmesi. Fakültenin ulusal ve uluslararası düzeyde tanınırlığını artıracak stratejilerin belirlenmesi.

#### **V. ÖNERİ VE TEDBİRLER**

2024 yılı için fakültemizin gelişimi adına alınması gereken tedbirler ve öneriler şunlardır:

**Akademik Kadro ve Öğrenci Alımı:** Fakültemizin lisans ve lisansüstü programlarına öğrenci alımı için gerekli kadro planlamalarının hızla tamamlanması.

**Fiziki ve Teknik Altyapının Güçlendirilmesi:** Derslikler, atölyeler, stüdyolar ve teknik ekipmanların temin edilmesi.

**Bütçe Planlaması:** Fakültenin ihtiyaçlarını karşılayacak şekilde bütçe artırımını ve kaynak yönetiminin iyileştirilmesi.

**İletişim Sektörü ile İş Birlikleri:** İletişim sektörüyle daha güçlü iş birlikleri kurarak uygulamalı eğitim ve staj olanaklarının sağlanması.

**Performans Bilgi Sisteminin Geliştirilmesi:** Veri toplama ve izleme süreçlerinin dijitalleştirilerek daha etkin bir performans değerlendirme sistemi oluşturulması.

### **İÇ KONTROL GÜVENCE BEYANI<sup>1</sup>**

Harcama yetkilisi olarak ve benden önceki harcama yetkilisinden almış olduğum bilgiler dahilinde; Bu raporda yer alan bilgilerin güvenilir, tam ve doğru olduğunu beyan ederim.

Bu raporda açıklanan faaliyetler için idare bütçesinden harcama birimimize tahsis edilmiş kaynakların etkili, ekonomik ve verimli bir şekilde kullanıldığını, görev ve yetki alanım çerçevesinde iç kontrol sisteminin idari ve mali kararlar ile bunlara ilişkin işlemlerin yasallık ve

---

<sup>1</sup> Harcama yetkilileri tarafından imzalanan iç kontrol güvence beyanı birim faaliyet raporlarına eklenir.

düzenliliđi hususunda yeterli güvenceyi sağladığını ve harcama birimizde süreç kontrolünün etkin olarak uygulandığını bildiririm.

Bu güvence, harcama yetkilisi olarak sahip olduğum bilgi ve değerlendirmeler, iç kontroller, iç denetçi raporları ile Sayıştay raporları gibi bilgim dahilindeki hususlara dayanmaktadır.<sup>2</sup>

Burada raporlanmayan, idarenin menfaatlerine zarar veren herhangi bir husus hakkında bilgim olmadığını beyan ederim.<sup>3</sup> (Ankara-2024)

Prof. Dr. Mehmet Hakan TÜRKÇAPAR  
Dekan V.

---

<sup>2</sup> Yıl içinde harcama yetkilisi deđişmişse “benden önceki harcama yetkilisi/yetkililerinden almış olduğum bilgiler” ibaresi de eklenir.

<sup>3</sup> Harcama yetkilisinin herhangi bir çekincesi varsa bunlar liste olarak bu beyana eklenir ve beyanın bu çekincelerle birlikte dikkate alınması gerektiđi belirtilir.